

Note: Anytime you note distortion, reduce the volume to a lower setting. Never allow your amplifier to be driven into "clipping". Otherwise the speakers may be damaged. Damage caused by operating the speakers at distorted volume levels is not covered by the warranty.

CARE AND MAINTENANCE

- Turn off the power to the speaker when unused for long periods of time.
- Ensure all equipment is turned off prior to cleaning. Surfaces need only occasional dusting/cleaning. Never use chemicals or solvents as they may damage the surface. Always clean using a dry cloth.
- Never touch the speaker drivers.

SPECIFICATIONS

Model	CS5T	CS6T	CS8T
Woofers	5.25" Woven Glass Fiber Cone	6.5" Woven Glass Fiber Cone	8" Woven Glass Fiber Cone
Tweeter	0.75" Titanium Dome	0.75" Titanium Dome	0.75" Titanium Dome
Frequency Response	70Hz-20kHz	60Hz-20kHz	50Hz-20kHz
Sensitivity(1M/1W)	90dB	90dB	90dB
Nominal Impedance	8Ω	8Ω	8Ω
RMS Power	40W	60W	80W
Transformer	C100V: 3.75W-7.5W-15W	C100V: 7.5W-15W-30W	C100V: 10W-20W-40W
Dimensions	Ø204x78mm(Ø8"x3.1")	Ø234x87mm(Ø9.2"x3.4")	Ø284x110mm(Ø11.2"x4.3")
Cutout Size	Ø179mm(Ø7")	Ø210mm(Ø8.3")	Ø258mm(Ø10.2")



CS5T / CS6T / CS8T

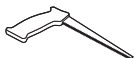
Please read the manual before using the product

SAFETY INSTRUCTIONS

- Please read the instructions carefully before installation and use. Keep the manual safe for future reference.
- Prior to installing the speakers into any ceiling/wall, check the structure for weight bearing ability and avoid contact with any wiring or plumbing that might be behind the surface area. Installing on soft materials or in areas incapable of supporting the speakers' weight may cause personal injury or damage to the speaker.
- Make sure the speaker is properly secured to the ceiling/wall. Please use the proper screws, bolts, or anchors. Failure to do so may cause the speaker to become unsecured and cause potential damages/injuries.
- Damage to the woofer and tweeter may occur if the speaker is dropped or hit—resulting in no sound or distorted sound.
- Never overdrive your speakers to the point of distortion and always reduce volume prior to switching input sources.
- Use only approved and certified wiring in your installation, do not stretch or place the wire in contact with sharp objects.
- Prior to removing cables ensure all power to your amplifier and other components is turned off.

PREPARATION

The hardware equipment listed below is needed to install the speaker.



Keyhole Saw/
Cutting Saw



Wire Stripper



Phillips
Screwdriver



Pencil



Tape
Measuring



Stud Finder
(For Wood Stud Wall)



Safety
Goggles



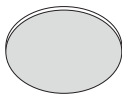
Ladder

PACKING LIST

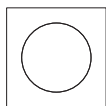
Ensure that you have received all parts according to the component checklist prior to installation. If any parts are missing or faulty, contact your place of purchase for a replacement.



Speaker



Grill



Cutout
Template

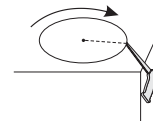
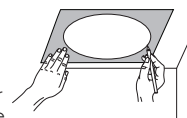


User Manual

INSTALLATION

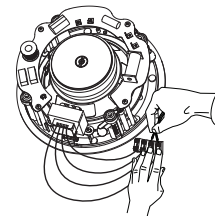
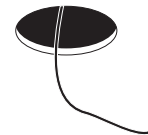
1. Cut the Speaker Hole

Use a stud finder to locate an area that is free of obstructions or studs. Position the cutout template where you are installing the speaker. Trace the template to mark out the speaker location with a pencil. Drill a pilot hole and cut all of the way around the circular outline with a cutting saw.



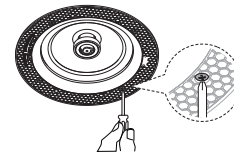
2. Wire the Speaker

Pull the speaker wire out of the hole which you have cut and connect it to the speaker as shown.



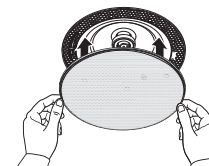
3. Install the Speaker

Place the speaker into the ceiling and tighten all the clamp screws with a Phillips screwdriver.



4. Attach the Grill

As several magnets are on the speaker frame, attach the grill to the rim of the speaker directly. Ensure the grill is attached to the speaker securely to keep the grill from falling.

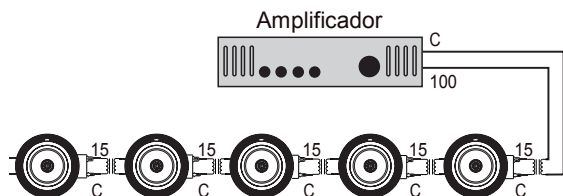


CONNECTION

Ensure that the speaker is unplugged from the mains before making any connections.

Parallel Connection of Multiple Speakers

For distributed line application, built-in 100V multi-tap transformer offers the ability to daisy chain multiple number of speakers in parallel. The total number of speakers multiplied by the tap value cannot exceed the output power of the amplifier. For example, if you want to daisy chain 5 speakers in total using the 15W taps, you will need an amplifier with at least $5 \times 15W = 75W$. A good rule of thumb is to select an amplifier with 20% greater power; in this case, an amplifier that delivers about 100W.



Nota: Cada vez que note distorsión, reduzca el volumen a un nivel más bajo. Nunca permita que su amplificador entre en "recorte". De lo contrario, los altavoces podrían dañarse. La garantía no cubre los daños causados por operar los parlantes a niveles de volumen distorsionados.

CUIDADO Y MANTENIMIENTO

- Apague la alimentación del altavoz cuando no se utilice durante largos períodos de tiempo.
- Asegúrese de que todo el equipo esté apagado antes de la limpieza. Las superficies solo necesitan desempolvacar/limpiarse ocasionalmente. Nunca utilice productos químicos o disolventes, ya que pueden dañar la superficie. Limpie siempre con un paño seco.
- Nunca toque los controladores de los altavoces.

ESPECIFICACIONES

Modelo	CS5T	CS6T	CS8T
Woofer	Cono de fibra de vidrio tejido de 5.25"	Cono de fibra de vidrio tejido de 6.5"	Cono de fibra de vidrio tejido de 8"
Tweeter	Cúpula de titanio de 0.75"	Cúpula de titanio de 0.75"	Cúpula de titanio de 0.75"
Respuesta frecuente	70Hz-20kHz	60Hz-20kHz	50Hz-20kHz
Sensibilidad (1M/1W)	90dB	90dB	90dB
Impedancia nominal	8Ω	8Ω	8Ω
Potencia RMS	40W	60W	80W
Transformador	C100V: 3.75W-7.5W-15W	C100V: 7.5W-15W-30W	C100V: 10W-20W-40W
Dimensiones	Ø204x78mm(Ø8"x3.1")	Ø234x87mm(Ø9.2"x3.4")	Ø284x110mm(Ø11.2"x4.3")
Tamaño del recorte	Ø179mm(Ø7")	Ø210mm(Ø8.3")	Ø258mm(Ø10.2")

CS5T / CS6T / CS8T

Por favor, lea el manual antes de usar el producto

INSTRUCCIONES DE SEGURIDAD

- Lea atentamente las instrucciones antes de la instalación y el uso. Guarde el manual en un lugar seguro para futuras consultas.
- Antes de instalar los parlantes en cualquier techo/pared, verifique la capacidad de carga de la estructura y evite el contacto con cualquier cableado o tubería que pueda estar detrás del área de la superficie. La instalación sobre materiales blandos o en áreas que no puedan soportar el peso de los altavoces puede causar lesiones personales o daños al altavoz.
- Asegúrese de que el altavoz esté correctamente asegurado al techo/pared. Utilice los tornillos, pernos o anclajes adecuados. Si no lo hace, puede que el altavoz se suelte y cause posibles daños o lesiones.
- Pueden producirse daños en el woofer y el tweeter si el altavoz se cae o se golpea, lo que da como resultado que no haya sonido o que el sonido esté distorsionado.
- Nunca sobrecargue sus altavoces hasta el punto de distorsión y siempre reduzca el volumen antes de cambiar las fuentes de entrada.
- Utilice únicamente cableado homologado y certificado en su instalación, no estire ni ponga el cable en contacto con objetos cortantes.
- Antes de quitar los cables, asegúrese de que toda la alimentación de su amplificador y otros componentes esté apagada.

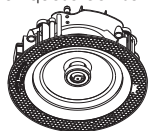
PREPARATION

El equipo de hardware que se indica a continuación es necesario para instalar el altavoz.

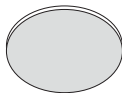


LISTA DE EMPAQUE

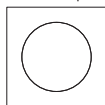
Asegúrese de haber recibido todas las piezas de acuerdo con la lista de verificación de componentes antes de la instalación. Si falta alguna pieza o está defectuosa, comuníquese con su lugar de compra para obtener un reemplazo.



Altavoz



Rejilla



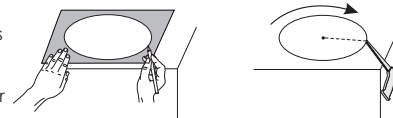
Plantilla recortada



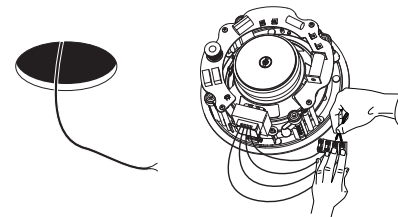
Manual de Usuario

INSTALACIÓN

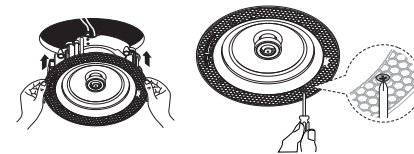
1. Corte el orificio del altavoz
 Utilice un detector de vigas para ubicar un área libre de obstrucciones o vigas. Coloque la plantilla recortada donde va a instalar el altavoz. Traza la plantilla para marcar la ubicación del altavoz con un lápiz. Perfore un orificio piloto y corte todo el contorno circular con una sierra de corte.



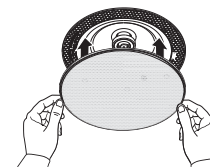
2. Conecte el altavoz
 Saque el cable del altavoz del orificio que ha cortado y conéctelo al altavoz como se muestra.



3. Instala el altavoz
 Coloque el altavoz en el techo y apriete todos los tornillos de sujeción con un destornillador Phillips.



4. Coloca la parilla.
 Como hay varios imanes en el marco del altavoz, fije la rejilla directamente al borde del altavoz. Asegúrese de que la rejilla esté bien sujeta al altavoz para evitar que se caiga.



CONEXIÓN

Asegúrese de que el altavoz esté desenchufado de la red eléctrica antes de realizar cualquier conexión.

Conexión en paralelo de varios altavoces

Para la aplicación de línea distribuida, el transformador multi-tap de 100 V incorporado ofrece la capacidad de conectar en cadena varios altavoces en paralelo. El número total de altavoces multiplicado por el valor de derivación no puede exceder la potencia de salida del amplificador. Por ejemplo, si desea conectar en cadena 5 bocinas en total usando los grifos de 15 W, necesitará un amplificador con al menos $5 \times 15 \text{ W} = 75 \text{ W}$. Una buena regla general es seleccionar un amplificador con un 20 % más de potencia; en este caso, un amplificador que entrega unos 100W.